



Agir pour
la biodiversité



Rapport d'activité 2024 - ENSil Puy d'Aubière - Troisième plan de gestion 2024/2033

Financeurs



REDACTION ET VALIDATION

Objet	Personne
Rédaction	Manon Despeaux, chargée de projets (LPO) Alexis Renaux, chargé de projets (LPO) Matthieu Clément, chargé de projets (LPO) Margot Tharan, animatrice Nature (LPO)
Relecture et validation	Matthieu Le Roux, chef du service conservation et gestion de sites naturels (LPO) Cécilia Martinat, Directrice Générale des Services (commune d'Aubière)

Référence du document : DESPEAUX M. et al., 2024, Rapport d'activités 2024 – ENSil du Puy d'Aubière. LPO AuRA. 44 pp + Annexes.

STRUCTURES

Réalisé par :

LPO Auvergne Rhône-Alpes

Adresse : LPO Auvergne Rhône Alpes –
Délégation territoriale Auvergne
2 bis rue du Clos Perret, 63100 Clermont-Ferrand
Tél : 04-73-36-39-79
Email : auvergne@lpo.fr



Agir pour
la biodiversité

Pour :

Mairie d'Aubière

Adresse : 1 Rue de l'Hôtel de Ville, 63170 Aubière
Tél : 04 73 44 01 01



Conseil Départemental Puy-de-Dôme

Adresse : Hôtel du Département 24 rue Saint-Esprit 63033
Clermont-Ferrand
Tél : 04 73 42 20 20



CREDITS PHOTO

©LPO AuRA. Fontaine Saint-Martin, prise de vue Drone.

SOMMAIRE

1. INTRODUCTION.....	8
1.1. Présentation du site.....	8
1.2. Enjeux, facteurs clés de réussite et objectifs du plan de gestion.....	10
2. BILAN DES ACTIONS 2024.....	12
2.1. EI. Prestation de conseils, études et ingénierie.....	12
2.1.1. EI1_Réactualisation de l'étude pâturage.....	12
2.2. MF. Maitrise foncière.....	12
2.2.1. MF1_Acquisition foncière.....	12
2.3. IP. Interventions sur le patrimoine naturel.....	13
2.3.1. IP4_Restauration et entretien des caves, soupiraux et murets pour favoriser l'accueil des chiroptères.....	13
2.3.2. IP6_Entretien des parcelles de vignes.....	14
2.3.3. IP7_Entretien du rucher pédagogique.....	14
2.3.4. IP8_Entretien et création d'aménagements favorables à la biodiversité (Murets).....	15
2.3.5. IP11_Entretien des layons.....	16
2.4. CI. Création et maintenance d'infrastructures d'accueil.....	17
2.4.1. CI3_Création et entretien des aménagements et des sentiers.....	17
2.5. PA. Prestation d'accueil et d'animation.....	18
2.5.1. PA1_Mise en place d'un programme d'animations grand public.....	18
2.5.2. PA2_Mise en place d'un programme d'animation scolaires.....	18
2.5.3. PA3_Sensibilisation sur les risques incendie et les actions de prévention.....	19
2.5.4. PA4. Mise en place d'un programme d'animation agriculture et patrimoine bâti.....	19
2.6. CC. Création de supports de communication et de pédagogie.....	20

2.6.1.	CC3_Actualisation du site internet de l'ENSil	20
2.6.2.	CC7_Découverte de l'ensil en famille	20
2.7.	CS. Connaissance et suivi du patrimoine naturel.....	21
2.7.1.	CS1_Inventaire et cartographie des habitats et de la flore patrimoniale	21
2.7.2.	CS4_Suivi de l'avifaune nicheuse et hivernante	22
2.7.2.1.	Suivi de l'avifaune nicheuse.....	22
2.7.2.2.	Suivi de l'avifaune hivernante.....	23
2.7.2.3.	Synthèse pluriannuelle.....	24
2.7.3.	CS5_Suivi de rhopalocères.....	25
2.7.4.	CS7_Inventaire des espèces indicatrices des milieux méditerranéens	25
2.7.5.	CS8_Suivi du recouvrement ligneux et arbustif.....	26
2.7.6.	CS11_Suivi photographique des insectes pollinisateurs.....	27
2.8.	MS. Management et soutien	29
2.8.1.	MS1_Accompagnement dans la mise en place d'arrêtés municipaux	29
2.8.2.	MS2_Rencontre et échanges avec l'agriculteur de la grande culture et les propriétaires privés.....	29
2.8.3.	MS3_Rencontre et échanges avec le propriétaire de la parcelle de douglas.....	29
2.8.4.	MS4_Coordination du ramassage des dépôts sauvages en collaboration avec le service technique de la mairie.....	30
2.8.5.	MS5_coordination et mise en place de mesures de prévention des risques incendie...31	
2.8.6.	MS6_rédaction du rapport annuel d'activités.....	31
2.8.7.	MS7_Suivi financier des actions et rédaction du bilan annuel.....	31
2.8.8.	MS9_création d'un carnet de suivi des actions et des indicateurs	31
2.8.9.	MS11_coordination et Concertation avec le maître d'ouvrage	31
2.8.10.	MS12_Rencontre et concertation avec les acteurs de l'ensil et du territoire	32
2.9.	SP. Surveillance et police de l'environnement.....	32

2.9.1. SP1_Surveillance du site.....	32
3. BILAN FINANCIER 2024	34
4. PROGRAMME PREVISIONNEL 2025	37
5. ANNEXE 1 – LISTE DES COMPTES DE PROPRIETE 2023/2024.....	40
6. ANNEXE 2 – ENTRETIEN DU RUCHER EN 2024 PAR LE SAPD	41
7. ANNEXE 3 – STATISTIQUES DE FREQUENTATION DU SITE INTERNET.....	42
8. ANNEXE 4 – CARTOGRAPHIE DES HABITATS NATURELS ET D’INTERETS PRIORITAIRES ET COMMUNAUTAIRES – CBN MC.....	44

TABLE DES FIGURES

Figure 1 : Périmètre de l'ENSil du Puy d'Aubière.....	9
Figure 2: Synthèse des parcelles acquises dans les 3 dernières années.....	13
Figure 3 - Avant / Après peinture du bâtiment Savaron par les bénévoles de l'ASCA.....	14
Figure 4 - Chantier de nettoyage d'une partie du muret côté table de lecture du paysage.....	15
Figure 5 : Layons de chasse sur le Puy d'Aubière.....	16
Figure 6 - Nouvelle table de lecture du paysage - Mars 2024.....	17
Figure 7 – Barrière d'accès dégradée. Octobre 2024.....	17
Figure 8 - Fauchage de la végétation herbacée et orchidée coupée après passage de la débroussailleuse épareuse - Juin 2024.....	17
Figure 9 - répartition taxonomique observée lors du suivi SPIOLL.....	28
Figure 10 – Piste de moto-cross aménagée responsable de la dégradation de la pelouse sèche située à l'Est de l'ENSil. Juillet et Septembre 2024.....	30
Figure 11 - Informations renseignées issues des veilles de site en 2024.....	33

TABLE DES TABLEAUX

Tableau 1 - Synthèse des actions de sensibilisation grand public 2024.....	18
Tableau 2 - Synthèse des actions de sensibilisation scolaires 2024.....	19
Tableau 3 - Bilan des écoutes 2024.....	22
Tableau 4 - données suivis hivernants 2024.....	23
Tableau 5 - Synthèse des données d'observation saisies sur Faune AURA et nombre d'espèces contactées sur 8 ans - ENSil Puy d'Aubière.....	24
Tableau 6 - Relevé des données des 12 quadrats.....	27
Tableau 7 : Synthèse des dépenses prévisionnelles et réelles du programme d'action 2024.....	35
Tableau 8 - Programme d'actions prévisionnel 2025.....	37

1. INTRODUCTION

1.1. PRESENTATION DU SITE

L'Espace Naturel Sensible d'initiative locale du Puy d'Aubière est situé directement à proximité du centre-ville d'Aubière dans le département du Puy-de-Dôme (63). Il occupe la partie Sud de la commune et constitue quasiment le seul secteur « naturel » de celle-ci. Il représente également un des cœurs de nature d'intérêts écologiques majeurs à protéger du Schéma de Cohérence Territoriale (SCoT) de l'agglomération clermontoise.

Nom complet de l'ENS : ENSil du Puy d'Aubière

Superficie (en hectares) : 98 hectares

Coordonnées géographiques X, Y : 45.745196, 3.121715

Altitude minimale (mètres) : 390 m

Couvrant 98 hectares de milieux (Figure 1), l'ENSil du Puy d'Aubière se situe en limite de la commune de Romagnat, le long de la double voie D799, et culmine à 466 mètres d'altitude. Ce secteur constitue « le poumon vert » de la ville. Ce petit puy fait face au plateau de Gergovie auquel sa géologie le rattache. Il présente également un riche passé viticole. En effet, la ville d'Aubière était jusqu'au début du XXème siècle un bourg vigneron. Aussi, le coteau était entièrement recouvert de vignes. Les traces de ce passé constituent le sous-sol de la ville d'Aubière qui recèle de nombreux « vides » souterrains, notamment des caves créées à l'origine pour l'élevage du vin (du XVIIème au XIXème siècle), pour lesquelles un inventaire a permis d'évaluer leur nombre à 141. Ce secteur des caves occupe la partie Nord-Ouest de l'ENSil.

Aujourd'hui, le Puy d'Aubière est recouvert essentiellement de friches du fait de l'abandon des activités passées. Seuls quelques vergers, vignes et jardins sont encore utilisés et entretenus. Une grande culture occupe le secteur Sud-Ouest. Néanmoins, le site constitue une zone refuge pour une flore et une faune diversifiée, comme en témoigne la présence notamment d'une zone de pelouse sèche à Astragale de Montpellier et de nombreuses espèces patrimoniales caractéristiques des milieux calcicoles.



Agir pour
la biodiversité

Limites de l'ENSil du Puy d'Aubière



Figure 1 : Périmètre de l'ENSil du Puy d'Aubière.

1.2. ENJEUX, FACTEURS CLES DE REUSSITE ET OBJECTIFS DU PLAN DE GESTION

Le lancement du 3^{ème} plan de gestion 2024/2033 a été effectif au 1^{er} trimestre de l'année 2024 suite à la validation du plan de gestion lors de divers instances (conseil municipal, comité de labélisation des sites et conseil départemental). Cette première année de lancement a permis de mettre en œuvre les actions prévues dans le programme d'action 2024.

Pour rappel, les enjeux naturels et les facteurs clés de réussite identifiées ainsi que les objectifs à longs termes (OLT) et opérationnels (OO) sont les suivants :

5 objectifs à long terme (OLT) définis :

- ✓ OLT1_Restauration des pelouses et conservation de leur fonctionnalité pour les espèces inféodées à ce milieu
- ✓ OLT2_Améliorer les capacités d'accueil de la faune et de la flore des milieux semi-naturels
- ✓ OLT3_Maintenir la fonctionnalité des fourrés et améliorer leur diversité spécifique
- ✓ OLT4_Faire découvrir l'ENSil et poursuivre l'ancrage territoriale
- ✓ OLT5_Maintenir et améliorer le bon fonctionnement de l'ENSil

Enjeu 1 : Pelouses thermophiles

6 objectifs opérationnels :

- ✓ Gérer les infractions et améliorer l'information sur la réglementation de l'ENSil
- ✓ Limiter la dégradation des pelouses par le piétinement et les moto-cross
- ✓ Surveiller l'impact des changements climatiques sur le milieu
- ✓ Limiter la colonisation par les espèces exotiques envahissantes
- ✓ Maintenir les milieux ouverts et leur capacité d'accueil de la biodiversité
- ✓ Encourager les pratiques en cohérence avec la sensibilité environnementale

Enjeu 2 : Milieux semi-naturels aménagés par l'Homme

8 objectifs opérationnels :

- ✓ Augmenter les capacités d'accueil des caves pour les chiroptères
- ✓ Limiter la colonisation par les espèces exotiques envahissantes
- ✓ Surveiller l'impact des changements climatiques sur le milieu
- ✓ Adapter les espèces floristiques et les pratiques aux aléas climatiques
- ✓ Encourager et poursuivre les pratiques en cohérence avec la sensibilité des milieux
- ✓ Encourager une gestion durable de la parcelle de douglas
- ✓ Favoriser et créer des corridors écologiques entre l'ENSil et d'autres réservoirs de biodiversité
- ✓ Poursuivre l'acquisition foncière sur l'ENSil

Enjeu 3 : Fourrés

6 objectifs opérationnels :

- ✓ Réduire le nombre de sentiers non balisés et sensibiliser sur leurs impacts
- ✓ Conserver l'ouverture des layons (voire créer)
- ✓ Surveiller l'impact des changements climatiques sur le milieu
- ✓ Limiter la colonisation par les espèces exotiques envahissantes
- ✓ Favoriser et créer des corridors écologiques entre l'ENSil et d'autres réservoirs de biodiversité

Facteur clé de réussite 1 : Valorisation de l'ENSil du Puy d'Aubière et sensibilisation du public

6 objectifs opérationnels :

- ✓ Gérer les infractions
- ✓ Améliorer l'information sur la réglementation de l'ENSil
- ✓ Améliorer la qualité d'accueil du public
- ✓ Développer des outils pédagogiques et de sensibilisation
- ✓ Gérer et réduire les déchets et dépôts sauvages
- ✓ Prévenir des risques incendie

Facteur clé de réussite 2 : Assurer le bon fonctionnement de l'ENSil

2 objectifs opérationnels :

- ✓ Mettre en œuvre et évaluer le plan de gestion
- ✓ Assurer la coordination avec les différents acteurs de l'ENSil actuels et potentiels, et du territoire

2. BILAN DES ACTIONS 2024

2.1. EI. PRESTATION DE CONSEILS, ETUDES ET INGENIERIE

2.1.1. EI1_REACTUALISATION DE L'ETUDE PATURAGE

L'étude de faisabilité du pâturage réalisée en 2016, initialement prévue en 2022 pour être réactualisée a finalement été mise à jour début 2025 en raison d'un changement de personnel et d'un manque de temps dans le plan de charge lié à l'écriture du dernier plan de gestion et au lancement des actions.

Cette dernière a mis en évidence une zone d'intérêt forte liée aux pelouses sèches, habitats naturels classés d'intérêt prioritaire et communautaire et représentant seulement 4 % de l'ENS pour lesquelles une menace de disparition progressive des habitats est avéré. Par conséquent, les efforts de mise en place d'un pâturage doivent être concentré sur ces zones sous réserve de lever les freins identifiés (foncier, accessibilité à la ressource en eau, disponibilités des éleveurs...).

Les éléments sont détaillés dans le rapport d'étude dédié fournis en pièce jointe.

2.2. MF. MAITRISE FONCIERE

2.2.1. MF1_ACQUISITION FONCIERE

Entre 2023 et 2024, les procédures d'acquisition se sont poursuivies, auprès du notaire de la commune malgré des délais administratifs parfois longs. En tout, ce sont 5 comptes de propriétés ont été acquis par la commune dont 4 725 m² en 2024 et 5 161 m² en 2023

soit un total de 9 886 m². Ces parcelles sont visibles sur la figure 2 ci-dessous et la liste des parcelles et les surfaces de chaque compte est disponible en Annexe 1.

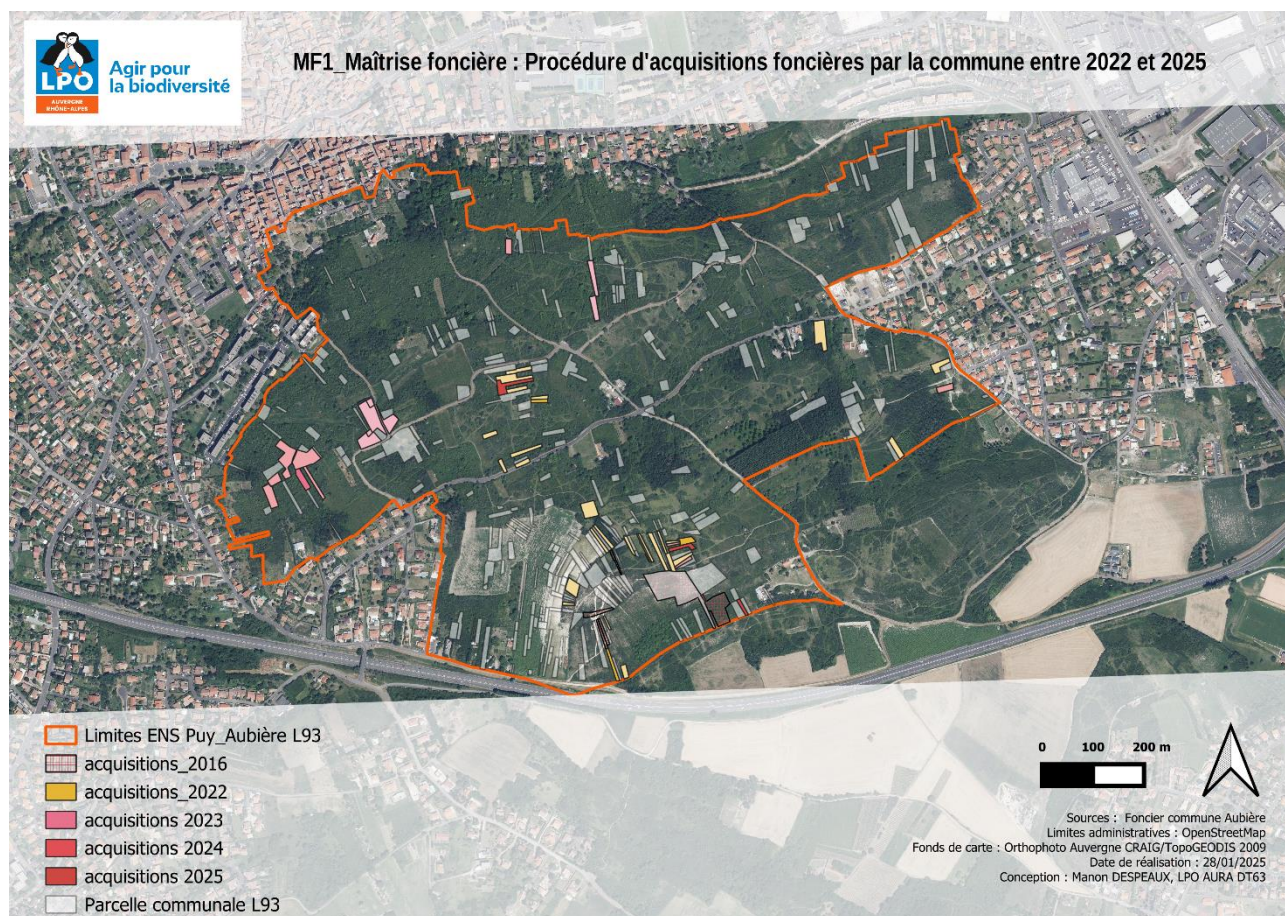


Figure 2: Synthèse des parcelles acquises et en cours d'acquisition.

2.3. IP. INTERVENTIONS SUR LE PATRIMOINE NATUREL

2.3.1. IP4_RESTAURATION ET ENTRETIEN DES CAVES, SOUPIRAUX ET MURETS POUR FAVORISER L'ACCUEIL DES CHIROPTERES

Cette action est réalisée par l'Association de Sauvegarde des Caves d'Aubière (ASCA) qui entretient et restaure des murets et des caves sur le coteau nord de l'ENSil. Quelques exemples de leurs activités en 2024 sont présentés ci-après (liste non exhaustive) :

- Nettoyage et maçonnerie des murs de fond de caves, soupirail
- Débroussaillage et évacuation des déchets verts autour des caves

- Peinture du bâtiment Savaron (Figure 3)



Figure 3 - Avant / Après peinture du bâtiment Savaron par les bénévoles de l'ASCA.

- Petits travaux de serrurerie, menuiserie, électricité,
- Evacuation des déchets

2.3.2. IP6_ENTRETIEN DES PARCELLES DE VIGNES

Cette action est réalisée par l'ASCA et correspond à l'entretien de la vigne pédagogique et celle du musée, situées sur le coteau du Nord. Les vignes ont été taillées en février. Pour le reste, les ceps morts ont été coupés, et l'herbe a été coupée 9 fois pendant la saison en raison de la pluviométrie importante cette année. Des ceps greffés ont été plantés (N=25). Un traitement au cuivre et au soufre (bouillie bordelaise) a été appliqué sur les parcelles 8 fois pendant l'année 2024. Enfin, les vendanges ont été réalisées en octobre avec des scolaires où 80L de jus ont été pressés.

2.3.3. IP7_ENTRETIEN DU RUCHER PEDAGOGIQUE

Cette action est réalisée par le Syndicat des Apiculteurs du Puy-de-Dôme. Il s'agit de l'entretien des colonies d'abeilles mellifères installées en 2015 sur le rucher pédagogique de l'ENSil. Elle inclut essentiellement la vérification de l'état des colonies tout au long de l'année, à leur soin et nourrissage (au besoin) et à la récolte du miel. Les conditions climatiques de 2024 ont été moins propices pour le rucher et les récoltes de miel ont été moindres que les années précédentes.

Entre juillet et Septembre, le rucher a été traité contre le varroa via l'installation de lanières Apivar. Par ailleurs, les colonies ont été nourri à plusieurs reprises au cours de l'année. 2 essaims ont été constitués le 06 avril 2024. Les hausses ont été posées en mars-avril sur les 3 colonies. Le rucher a été tondu et clôturé à cette même période. Globalement, peu de miel a été récolté (12 à 14kg max). Il a été constaté la présence du Frelon asiatique autour des ruches entre juillet et septembre. Les attaques répétées ont nécessité le piégeage des frelons dès le mois d'octobre. Les colonies ont ensuite été mises en hivernage : contrôle du couvain et apport de nourriture. Elles ont également été traitées contre le varroa (Annexe 2).

2.3.4. IP8_ENTRETIEN ET CREATION D'AMENAGEMENTS FAVORABLES A LA BIODIVERSITE (MURETS)

Les murets du Puy d'Aubière, en plus de représenter un patrimoine historique du site, sont des habitats favorables pour de nombreuses espèces (reptiles, insectes, micromammifères...). De fait, il est essentiel de les maintenir voire de les restaurer selon leur état de conservation. En 2024, un état des lieux des murets intéressants a été mené sur le terrain afin de prioriser l'entretien voire la restauration de certains des murets. En parallèle, un chantier bénévole a été organisé conjointement avec le service technique de la mairie ainsi que les bénévoles de l'ASCA dans l'objectif de dégager une partie du muret situé sur le coteau sud à proximité de la table d'orientation (Figure 4). Cette action a permis de rassembler 12 personnes et de nettoyer environ 20m de fruticée envahissant le muret.



Figure 4 - Chantier de nettoyage d'une partie du muret côté table de lecture du paysage.

2.3.5. IP11_ENTRETIEN DES LAYONS

Cette action est gérée par la société de chasse aubiéroise. Les layons sont entretenus une fois par an. En 2024, les layons ont été entretenus avant l'ouverture de la saison de chasse, soit en septembre (Figure 5).



Figure 5 : Layons de chasse sur le Puy d'Aubière.

2.4. CI. CREATION ET MAINTENANCE D'INFRASTRUCTURES D'ACCUEIL

2.4.1. CI3_CREATION ET ENTRETIEN DES AMENAGEMENTS ET DES SENTIERS

Cette action est assurée par les services techniques de la commune. Il s'agit de vérifier l'état ainsi que d'entretenir les sentiers (déchets, branches) et le mobilier (vandalisme). En 2024, une barrière d'accès abîmée côté chemin de Maréchal a été constaté (figure 7). Enfin, la table d'orientation située sur le point haut du site a été remplacée en mars 2024 par deux nouvelles tables de lecture du paysage (figure 6).



Figure 7 - Barrière d'accès dégradée. Octobre 2024



Figure 6 - Nouvelle table de lecture du paysage - Mars 2024

En raison des pluies abondantes ce printemps et cet été, l'entretien des sentiers a nécessité un fauchage à plusieurs reprises et notamment en pleine saison de reproduction de la biodiversité (fauchage constaté le 7 juin). Cette action a eu des conséquences sur la floraison des orchidées et par effet ricochet sur la pollinisation des



Figure 8 - Fauchage de la végétation herbacée et orchidée coupée après passage de la débroussailleuse épareuse - Juin 2024.

fleurs par les insectes (figure 8). Plusieurs échanges ont eu lieu par la suite avec les services techniques afin d'être plus vigilants sur l'entretien à l'avenir en proposant des adaptations des pratiques de gestion en fonction des périodes de sensibilité et des contraintes d'entretien.

2.5. PA. PRESTATION D'ACCUEIL ET D'ANIMATION

2.5.1. PA1_MISE EN PLACE D'UN PROGRAMME D'ANIMATIONS GRAND PUBLIC

Deux sorties grand public étaient prévues cette année dans le plan de gestion. Une première sortie a été proposée au printemps afin d'observer les premières espèces d'oiseaux nicheuses du site et les individus en migration. Une autre sortie a été proposée en septembre à l'occasion des Journées européennes du patrimoine. Cette sortie a été organisée en partenariat avec l'association ASCA afin de découvrir le patrimoine historique du site (visite des caves) et le patrimoine naturel (montée sur le Puy d'Aubière).

Une troisième sortie a été organisée grâce au financement du Conseil départemental et du programme « Naturez-vous ». Cette sortie a pu permettre d'observer les différentes orchidées qui poussent sur le site. Nous avons également pu apprécier les oiseaux nicheurs du site et écouter le chant des oiseaux tout le long des sentiers.

Tableau 1 - Synthèse des actions de sensibilisation grand public 2024

THEMES	DATES	Nb participants
Le début du printemps au Puy d'Aubière	19/04/2024	19
Entre orchidées et oiseaux au Puy d'Aubière	22/05/2024	14
JEP - Patrimoine historique et naturel au Puy d'Aubière	21/09/2024	10
TOTAL		43

2.5.2. PA2_MISE EN PLACE D'UN PROGRAMME D'ANIMATIONS SCOLAIRES

Une classe de l'école élémentaire Vercingétorix d'Aubière a pu bénéficier d'une intervention sur le terrain cette année, le reste des interventions ont été effectuées avec le collège Joliot Curie avec 4 classes qui sont venus également sur le site de l'ENS. La découverte des oiseaux de la région et la découverte de la biodiversité de manière générale ont été les thèmes principaux des interventions.

Toutes les animations ont eu lieu sur l'ENS du Puy d'Aubière au départ de l'école ou du

collège, les enfants ont pu observer les oiseaux à l'aide de jumelles puis découvrir les petits animaux en récoltant avec des boîtes loupes pour observer de plus près la petite faune du site. Les interventions ayant eu lieu au printemps, nous avons également pu profiter de la floraison des orchidées et observer la flore du site.

Tableau 2 - Synthèse des actions de sensibilisation scolaires 2024

DATES	ETABLISSEMENTS	THEMATIQUES	NB PARTICIPANTS
31/05/2024	Ecole élémentaire Vercingétorix - Aubière (CE2)	Découverte des oiseaux du Puy d'Aubière	20
07/06/2024	Collège Joliot Curie - Aubière (6 ^{ème})	Découverte de la biodiversité du Puy d'Aubière	46
07/07/2024	Collège Joliot Curie - Aubière (6 ^{ème})	Découverte de la biodiversité du Puy d'Aubière	20
18/06/2024	Collège Joliot Curie - Aubière (6 ^{ème})	Découverte de la biodiversité du Puy d'Aubière	38
TOTAL			124

2.5.3. PA3_SENSIBILISATION SUR LES RISQUES INCENDIE ET LES ACTIONS DE PREVENTION

Le Puy d'Aubière étant soumis au risque incendie du fait de la présence d'une végétation sèche à très sèche en particulier sur la partie sud du site, une action de sensibilisation des usagers locaux au risque incendie a été identifiée. Initialement pensée comme une réunion publique, il a été décidé avec le maître d'ouvrage de l'adapter sur un support digital, plus accessible pour le grand public. En effet, ce support a vocation à être largement diffuser sur divers canaux (site internet de l'ENS et de la mairie, réseaux sociaux, bulletins communaux...).

2.5.4. PA4. MISE EN PLACE D'UN PROGRAMME D'ANIMATION AGRICULTURE ET PATRIMOINE BATI

Cette action est portée par l'ASCA et le syndicat des apiculteurs du Puy-de-Dôme qui réalisent chacun une partie de la thématique d'animations.

Concernant les animations sur le patrimoine bâti menées par l'ASCA, 558 personnes ont pu visiter les caves d'Aubière entre le 1^{er} février et les 09 décembre. Les publics

sensibilisés vont des associations (Lussat Rando, Association médaillés Jeunesse & sport, Rotary club), aux écoles (école d'architecture, école communale Romagnat) ou encore des particuliers et plus rarement des entreprises (Crédit agricole).

Concernant les animations sur l'apiculture et les abeilles, 6 interventions ont été réalisées auprès de classes de CP de l'école Beudonné le 25/06/2024 et le 01/07/2024. L'animation a permis de sensibiliser les jeunes élèves au fonctionnement d'une ruche et à la vie des abeilles (présentation de l'organisation de la colonie et du rôle des abeilles).

2.6. CC. CREATION DE SUPPORTS DE COMMUNICATION ET DE PEDAGOGIE

2.6.1. CC3_ACTUALISATION DU SITE INTERNET DE L'ENSIL

Le site internet du Puy d'Aubière a été mis à jour avec la diffusion de 4 articles en coordination avec la mairie d'Aubière. Les statistiques de fréquentation sont disponibles en annexe X. En particulier, on note deux pics de fréquentation : en mars [151 vues ; 48 visiteurs] et octobre 2024 [164 vues ; 58 visiteurs] (Annexe 3).

<https://enspuyaubiere.wordpress.com/category/actualites/>

2.6.2. CC7_DECOUVERTE DE L'ENSIL EN FAMILLE

Cette action est portée par la mairie et concerne la conception d'un livret de découverte de l'ENSil à destination des familles. 1 500 exemplaires doivent être imprimés et diffusés pour faire découvrir les richesses du Puy d'Aubière.

2.7. CS. CONNAISSANCE ET SUIVI DU PATRIMOINE NATUREL

2.7.1. CS1_INVENTAIRE ET CARTOGRAPHIE DES HABITATS ET DE LA FLORE PATRIMONIALE

En 2024, l'action majeure du nouveau plan de gestion a consisté à actualiser l'inventaire cartographique des habitats naturels et semi-naturels réalisé en 2016 par le Conservatoire botanique national du Massif Central (CBN MC). Ce travail permet d'actualiser les enjeux flore et végétation du site, afin de guider la LPO Auvergne, gestionnaire du site, dans la réalisation de leurs mesures de gestion.

Sur le plan floristique, le site se montre riche avec de **19 espèces patrimoniales observées en 2024**. Parmi celles-ci, ont été notées 2 espèces protégées nationalement (*Aster amellus* et *Inula bifrons*) et 3 protégées à l'échelle régionale (*Ophrys aranifera*, *Ophrys insectifera* et *Ophrys scolopax*) (Trollat & Dumont, 2024).

Le site abrite également **26 espèces thermophiles** dont la présence de certaines plantes exotiques envahissantes est assez préoccupante, à savoir le Robinier faux Acacia et le Sénéçon du Cap, qui peuvent menacer à terme la pérennité des milieux pelousaires et des espèces remarquables associées (Trollat & Dumont, 2024).

La cartographie réalisée confirme la présence de **2 habitats génériques Natura 2000 d'intérêt prioritaire et communautaire**, qui représentent un recouvrement total de près de 4 ha (4 % du site). Les intérêts patrimoniaux majeurs se situent sur les différentes pelouses observées (4 types identifiées au total), notamment la Pelouse vivace à Germandrée petit-chêne et Brome érigé et la Pelouse vivace sèche à Koélerie du Valais et Héliantheme des Apennins, rares, en régression en Auvergne et abritant des espèces remarquables comme *Astragalus monspessulanus* (Trollat & Dumont, 2024 et Annexe 4).

Pour plus de détails, il convient de se référer au rapport d'étude fournis (Trollat & Dumont, 2024) et aux cartographies disponibles en annexe 4.

2.7.2. CS4_SUIVI DE L'AVIFAUNE NICHEUSE ET HIVERNANTE

Comme chaque année sur l'ENSil du Puy d'Aubière, plusieurs suivis avifaune sont réalisés. Un premier concerne un suivi sur 10 points d'écoute selon le protocole national STOC (Suivi temporel des oiseaux communs) réalisé au printemps. Le deuxième est un suivi des hivernants réalisé sur cinq tronçons en quatre passages. Ces suivis permettent d'améliorer les connaissances des espèces fréquentant le site d'étude à travers les saisons et de mesurer l'impact des aménagements et de la gestion écologique. Les résultats sont synthétisés ci-dessous mais il convient de se référer au rapport de suivi en joint à ce rapport pour plus de précisions (Clément M., 2024).

2.7.2.1. SUIVI DE L'AVIFAUNE NICHEUSE

Les écoutes ont eu lieu les 12 avril et le 17 mai 2024, les conditions météorologiques ont été bonnes pour les deux passages (ciel dégagé et absence de vent).

En 2024, le nombre d'espèce contacté lors des points d'écoute est de 29 espèces soit une diversité équivalente à 2023 avec 30 espèces. Le nombre de contact est dans la moyenne 2016-2023, avec 240 individus contactés (Tableau 3).

Tableau 3 - Bilan des écoutes 2024

Premier passage	Visibilité	couverture nuageuse	Vent	Précipitations
12-avr	Bonne	de 0 à 30% / 6° à 13 °C	absent	aucune
Deuxième passage	Visibilité	couverture nuageuse	Vent	Précipitations
17-mai	Bonne	de 0 à 30% / 4° à 12 °C	Absent	aucune
		Passage 1	Passage 2	Total
Nombre d'espèces observées	En 2024	21	24	29
	moyenne 2016-2023	20,5	23	28
Nombre d'individus observés	En 2024	163	167	240
	moyenne 2016-2023	149	158	232
Diversité moyenne par point		9,4	9,2	12,6
Diversité maximum par point		13	12	17
Diversité minimum par point		6	5	10
Espèce la plus représentée (1)		<i>Merle noir</i>	<i>Merle noir</i>	<i>Merle noir</i>
Espèce la plus représentée (2)		<i>Pouillot véloce</i>	<i>Pouillot véloce</i>	<i>Pouillot véloce</i>
Espèce la plus représentée (3)		<i>Rossignol philomèle</i>	<i>Rossignol philomèle</i>	<i>Fauvette à tête noire</i>
Espèce la plus abondante (1)		<i>Merle noir</i>	<i>Merle noir</i>	<i>Merle noir</i>
Espèce la plus abondante (2)		<i>Rossignol philomèle</i>	<i>Rossignol philomèle</i>	<i>Rossignol philomèle</i>
Espèce la plus abondante (3)		<i>Pouillot véloce</i>	<i>Pouillot véloce</i>	<i>Mésange charbonnière</i>

Pour 2024, 29 espèces ont donc été notées lors des points d'écoute dont 1 espèce classée vulnérables (VU), il s'agit du Verdier d'Europe (*Chloris chloris*).

Enfin 3 espèces quasi menacées (NT) Alouette lulu (*Lullula arborea*), le Geai des chênes (*Garrulus glandarius*) et le Pouillot fitis (*Phylloscopus trochilus*), espèce entendue sur 1 point lors du premier passage. Les Pouillots fitis entendus à cette période sont des

oiseaux en halte migratoire sur le site. A noter l'absence de deux espèces souvent recensées lors des passages STOC, l'étourneau sansonnet (*Sturnus vulgaris*) et la mésange à longue queue (*Aegithalos caudatus*).

En 2023, le Tarier pâtre (*Saxicola rubicola*) n'avait pas été observé ; cette espèce a bien été observée sur 3 points différents en 2024. Le Pipit des arbres n'a pas été observé sur le site depuis le printemps 2020. Cette espèce recensée à faible effectif au sein de l'ENS Puy d'Aubière depuis 2016, notamment sur le point 10, a probablement disparu de l'ENS.

Concernant les abondances, au total, **240 contacts** pour **29 espèces** ont été obtenus durant cette campagne d'écoute. 9 espèces dépassent la valeur de 5% des effectifs de cette série de données :

❖ Le Merle noir	27 contacts
❖ La Mésange charbonnière	23 contacts
❖ Le Rossignol philomèle	23 contacts
❖ Pouillot véloce	21 contacts
❖ La Fauvette à tête noire	20 contacts
❖ La Fauvette grisette	15 contacts
❖ Pie bavarde	15 contacts
❖ Geai de chênes	14 contacts
❖ Le Pigeon ramier	14 contacts

2.7.2.2. SUIVI DE L'AVIFAUNE HIVERNANTE

Comme chaque année depuis 2014, quatre sorties sont programmées : les 2 premières se sont déroulées le 01 février et 14 mars, les suivantes le 26 novembre et le 18 décembre 2024.

Tableau 4 - données suivis hivernants 2024

Suivi Hiver 2024		
01-févr-24	21 espèces	235 contacts
14-mars-24	21 esp.	224 c.
26 nov-24	26 esp	251 c
18 déc-24	20 esp.	174 c.
Sous-total	38 esp	884 contacts
Moyennes	22esp./date	221 /date

Les données du suivi hivernant 2024 montrent une augmentation de la diversité d'espèce (38) à la somme des 4 passages et une abondance plutôt faible avec 884 contacts. (Tableau 4 ; 2020 : 1163c / 2021 : 896c / 2022 : 1013c).

2.7.2.3. SYNTHÈSE PLURIANNUELLE

Tableau 5 – Synthèse des données d'observation saisies sur Faune AURA et nombre d'espèces contactées sur 8 ans - ENSil Puy d'Aubière

	2016	2017	2018	2019	2020	2021	2022	2024
Données	587	531	451	564	623	538	504	468
Nbre d'espèces	57	59	49	46	58	51	47	53

2.7.3. CS5_SUIVI DE RHOPALOCERES

Le suivi des Rhopalocères est mené depuis 2011 sur l'ENSil du Puy d'Aubière par la LPO Auvergne dans le cadre des différents plans de gestion. L'année 2024 représente la 10^{ème} année de ce suivi, réalisé tous les deux ans. En 2024, 49 espèces de Rhopalocères ont été contactées sur le site ce qui démontre une légère diminution de la richesse spécifique par rapport aux résultats des années précédentes (2022 = 55 sp. ; 2020= 56 sp.). Dans les faits marquants, un individu du Thécla du Prunier (*Satyrium pruni*) a été observé cette année alors même que l'espèce n'avait pas été revue depuis 2012. A noter également qu'une chenille de Laineuse du prunier (*Eriogaster catax*) a une nouvelle fois été observée sur le site. Par ailleurs, l'Azuré du Serpolet (*Phengaris arion*) n'a pas été revu en 2024 en raison des conditions météorologiques défavorables. L'abondance en individus recensés toutes espèces confondues était plus élevée en 2024 que lors des suivis des années précédentes (2024 : 1893 ; 2022 : 1672 individus ; 2020 : 1487 ; 2018 : 1436). Enfin, l'indice de diversité spécifique calculé dans ce suivi semble également en légère baisse par rapport aux 3 précédentes années de suivi. Concernant les abondances moyennes observées, il apparaît que celles observées au printemps aient été fortement marquées par les conditions pluvieuses remarquées cette année (voir rapport du suivi Rhopalocères en pièce jointe ; Renaux A., 2024).

2.7.4. CS7_INVENTAIRE DES ESPECES INDICATRICES DES MILIEUX MEDITERRANEENS

Cette action est intégrée à l'action CS1 réalisée par le CBN MC en 2024. Les espèces identifiées comme thermophiles sont celles qui présentent, au vu de leur écologie et leur chorologie, des caractéristiques propres à la végétation du bassin méditerranéen large. Appréciant particulièrement les endroits chauds et secs, ces espèces se retrouvent principalement dans les pelouses du site exposées au Sud, ainsi que dans les ourlets et les fourrés thermophiles bordant les chemins (Trollat & Dumont, 2024).

Ainsi ce sont 26 espèces qui peuvent être considérées comme thermophiles et sont présentées dans la figure 2. Parmi elles, 21 espèces ont été contactées au cours des prospections réalisées en 2024, bien que certaines n'aient été localisées qu'à l'échelle du site (lors de la journée réseau 63). Il est à noter que 10 sont déjà considérées comme patrimoniales (avec un statut de protection ou un statut liste rouge). Il peut être intéressant de voir l'évolution des populations de ces espèces, ainsi que l'enrichissement probable du cortège d'espèces concerné (Trollat & Dumont, 2024).

Nom valide (TAXREF17)	Nom vernaculaire	Première - Dernière année d'observation	Statut d'indigénat Puy-de-Dôme	Espèce thermophile	Statut de rareté Puy-de-Dôme
<i>Alyssum alyssoides</i> (L.) L., 1759	Alysson à calices	2005-2024	Indigène	Oui	AC
<i>Astragalus monspessulanus</i> L., 1753	Astragale de Montpellier	2005-2024	Indigène	Oui	-
<i>Bombycilaena erecta</i> (L.) Smoljan., 1955	Filagine dressée	2020-2024	Indigène	Oui	PC
<i>Coronilla minima</i> L., 1756	Coronille naine	2005-2024	Indigène	Oui	AR
<i>Coronilla varia</i> L., 1753	Coronille bigarrée	2005-2024	Indigène	Oui	AC
<i>Crepis pulchra</i> L., 1753	Crépis élégant	2005	Indigène	Oui	AC
<i>Erodium cicutarium</i> (L.) L'Hér., 1789	Érodium commun	2002-2024	Indigène	Oui	-
<i>Legousia hybrida</i> (L.) Delarbre, 1800	Spéculaire Petite	2002-2024	Indigène	Oui	R
<i>Lepidium draba</i> L., 1753	Passerage drave	2005-2024	Indigène	Oui	PC
<i>Lonicera etrusca</i> Santi, 1795	Chèvrefeuille de Toscane	2005-2024	Indigène	Oui	PC
<i>Lotus angustissimus</i> L., 1753	Lotier grêle	2016	Indigène	Oui	PC
<i>Medicago rigidula</i> (L.) All., 1785	Luzerne de Gérard	2005-2024	Indigène	Oui	PC
<i>Onobrychis supina</i> (Chaix ex Vill.) DC., 1805	Esparcette couchée	2005	Indigène	Oui	R
<i>Ophrys aranifera</i> Huds., 1778	Ophrys araignée	2002-2024	Indigène	Oui	PC
<i>Ophrys scolopax</i> Cav., 1793	Ophrys bécasse	2005-2024	Indigène	Oui	PC
<i>Orobanche amethystea</i> Thuill., 1799	Orobanche du panicaut	2024	Indigène	Oui	AR
<i>Petrorhaqia prolifera</i> (L.) P.W.Ball & Heywood, 1964	Tunique prolifère	2005-2024	Indigène	Oui	C
<i>Reseda phyteuma</i> L., 1753	Reséda raiponce	2016-2024	Indigène	Oui	AR
<i>Salvia aethiopsis</i> L., 1753	Sauge éthiopis	2015-2024	Indigène	Oui	RR
<i>Silene nocturna</i> L., 1753	Silène nocturne	2024	Indigène	Oui	-
<i>Spartium junceum</i> L., 1753	Genêt spartier	1953	Exotique	Oui	AR
<i>Stachys recta</i> L., 1767	Épiaire droite	2005-2024	Indigène	Oui	-
<i>Vicia hybrida</i> L., 1753	Vesce de Linné	1951-2024	Indigène	Oui	AR
<i>Vicia narbonensis</i> L., 1753	Vesce de Narbonne	2020	Indigène	Oui	R
<i>Vicia serratifolia</i> Jacq., 1778	Vesce à feuilles dentées	2002-2024	Indigène	Oui	PC
<i>Xeranthemum cylindraceum</i> Sm., 1813	Xéranthème cylindracé	2020-2024	Indigène	Oui	AR

Figure 2 : Liste des taxons thermophiles sur le site de l'ENSil du Puy d'Aubière. Les noms sur fond vert correspondent aux taxons observés en 2024.

2.7.5. CS8_SUIVI DU RECOUVREMENT LIGNEUX ET ARBUSTIF

Cette action a pour objectif de suivre l'avancée de la strate arbustive sur les pelouses de l'ENSil, de mesurer l'efficacité des actions de gestion ainsi que de les orienter en fonction des résultats. Un premier suivi de la végétation et de la fermeture des milieux avait été mené au cours du précédent plan de gestion (2018-2022). Ce suivi avait été effectué sur l'ensemble de l'ENSil en 2018 et 2021 et concluait sur peu de différences entre les deux années sur les pourcentages de milieu ouvert versus milieu fermé. Cette faible variation s'expliquait par l'entretien annuel de layons par la Société de chasse sur le site et par des actions d'ouverture de milieux sur certaines zones de pelouses. Pour ce nouveau et troisième plan de gestion, ce suivi s'est concentré sur les zones de pelouses du coteau sud et non sur l'ensemble du site afin d'orienter les actions de gestion et de

restauration sur cet habitat d'intérêt prioritaire.

Ainsi, 3 transects avec 4 quadrats d'1m² chacun a été placé sur des parcelles communales.

Tableau 6 - Relevé des données des 12 quadrats

Transect	ID quadrat	Longitude (Garmin)	Latitude (Garmin)	Espèces végétales (nombre de plants)				% Recouvrement arbustif	Coef AD	Hauteur maximale (cm)
				Prunelie r	Eglantie r	Cornouiller sanguin	Aubépin e			
1	1	3,121209	45,742238	1	0	0	0	1	i	30
1	2	3,121055	45,742113	3	0	0	0	<5	1	92
1	3	3,120895	45,741988	4	0	0	0	<5	1	51
1	4	3,120788	45,741808	10	0	0	0	<5	1	32
2	5	3,123022	45,742077	0	11	15	0	5-25	2	40
2	6	3,12279	45,741975	0	3	11	0	5-25	2	32
2	7	3,123302	45,742185	0	12	0	0	<5	1	90
2	8	3,123512	45,742265	5	5	2	1	5-25	2	40
3	9	3,129585	45,745923	0	0	4	0	<5	1	30
3	10	3,129385	45,745972	0	0	6	0	<5	1	26
3	11	3,1292	45,74603	4	0	0	0	5-25	2	70
3	12	3,129063	45,746	0	0	0	0	0	0	NA

Les 12 quadrats positionnés sur des zones de pelouses sèches présentaient des pourcentages de recouvrement de strate arbustive entre 0 et 25 % (Tableau 6). Le coefficient d'abondance-dominance corrélé au pourcentage de recouvrement variait entre 0 et 2. Sur l'ensemble des quadrats, 4 espèces arbustives ont été recensées. Leur abondance respective variait en fonction des quadrats et des transects. Le transect 1 semble plus colonisé par le Prunelie r (Epine noire) et le transect 2 par l'Eglantie r et le Cornouiller sanguin (Tableau 6). La hauteur maximale de la strate arbustive variait entre 30 et 92 cm avec une moyenne de 48,5 cm.

Pour plus de précisions, il convient de se référer au rapport de suivi annexé à ce rapport (Rabdeau J., 2024).

2.7.6. CS11_SUIVI PHOTOGRAPHIQUE DES INSECTES POLLINISATEURS

Dans le cadre de ce 3^{ème} plan de gestion, une action de suivi photographique des insectes pollinisateurs a été proposée afin d'améliorer les connaissances en particulier sur les hyménoptères, à savoir les abeilles sauvages, guêpes et bourdons qui sont encore peu pris en compte dans les actions de conservation. Toutefois, un suivi quantitatif étant très coûteux et chronophage pour assurer un inventaire ou un suivi exhaustif, une approche

empirique a été proposée à minima pour identifier les genres et les familles d'espèces observées sur les différents milieux considérés.

Ainsi en 2024, 135 individus ont été photographiés sur les 3 passages effectués répartis sur 9 collections. En moyenne, sur les données validées (N= 62 ind.) par la communauté, ce sont 14,8 insectes observés par collection. Concernant la distribution taxonomique, près de 40% des insectes observés appartiennent au groupe des hyménoptères suivi de 26% de Diptères (Figure 9). Les autres groupes taxonomiques sont représentés à hauteur de 8 à 10%. Les arachnides sont représentés à hauteur de 0% dans la figure 9 car seules les données validées sur les collections ont été prises en compte. Ce suivi a permis d'identifier 76 genres sur l'ensemble du suivi dont 46 pour les ourlets thermophiles qui présentent une diversité plus importante. Pour autant, plusieurs individus d'araignées ont été photographiés. Pour plus de précisions, il convient de se référer au rapport de suivi dédié.

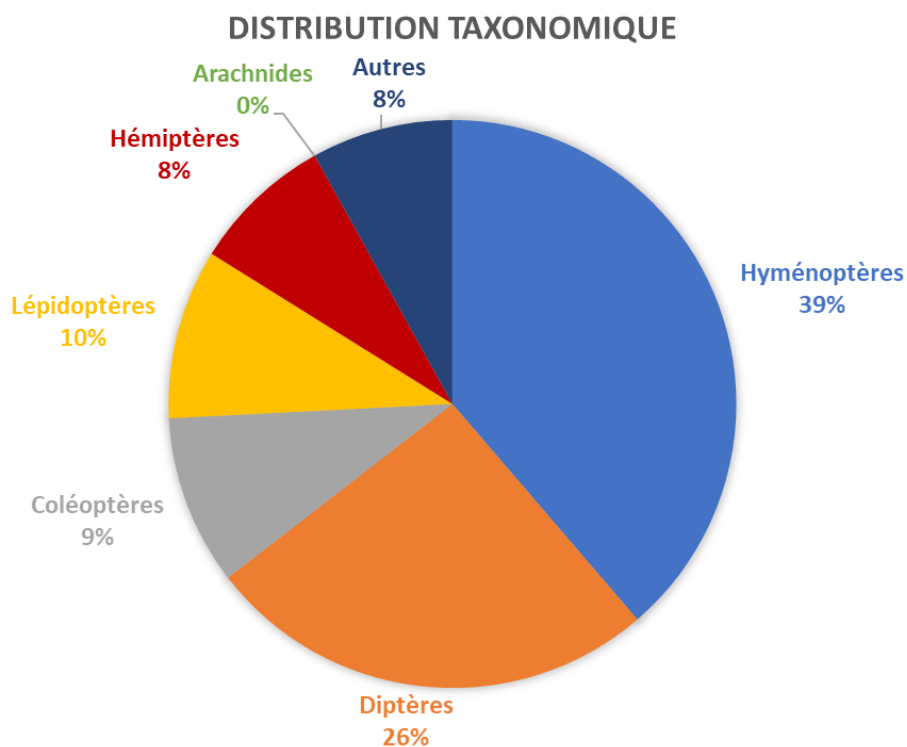


Figure 9 - répartition taxonomique observée lors du suivi SPIPOLL.

Type de milieu étudié	Nombre de genre
Fourrés thermophiles	11
Ourlets thermophiles	46
Pelouses sèches	19
Total général	76

2.8. MS. MANAGEMENT ET SOUTIEN

2.8.1. MS1_ACCOMPAGNEMENT DANS LA MISE EN PLACE D'ARRETES MUNICIPAUX

Afin de limiter les infractions sur l'ENSil, un arrêté municipal a été mis en place en collaboration avec la mairie d'Aubière pour interdire le stationnement des véhicules sur le site. Bien que la circulation des véhicules motorisés sur le site soit déjà en vigueur, il n'est pas rare d'observer de véhicules stationnant sur le site pour y passer la nuit, tels que des camping-car ou van aménagés ou plus rarement des camions poids lourds.

2.8.2. MS2_RENCONTRE ET ECHANGES AVEC L'AGRICULTEUR DE LA GRANDE CULTURE ET LES PROPRIETAIRES PRIVES

Cette action était initialement prévue en 2025 et 2026, toutefois suite à des échanges opérés fin 2023 avec la mairie d'Aubière et l'exploitant, il a été convenu de poursuivre les échanges avec ce dernier en 2024. Ainsi, des échanges téléphoniques et mails ont abouti à une rencontre le 2 décembre en présence de l'exploitant agricole, de la LPO et de l' élu en charge de l'environnement de la mairie d'Aubière. Cette rencontre a permis d'échanger sur les pratiques agricoles de l'exploitant actuel et de le sensibiliser aux enjeux écologiques du site. Il est prévu d'établir une convention de partenariat dès 2025 pour acter des engagements des différentes parties, par exemple de laisser une partie de la parcelle exploitée en jachère fleurie afin de permettre la floraison de plantes messicoles.

2.8.3. MS3_RENCONTRE ET ECHANGES AVEC LE PROPRIETAIRE DE LA PARCELLE DE DOUGLAS

La présence d'une parcelle de monoculture de douglas d'environ 1 ha de surface est à considérer dans une gestion cohérente de l'ENSil. En effet, cette monoculture à vocation commerciale pourrait à l'avenir subir une coupe rase pour vendre et exporter le bois à des fins de chauffage. Cette pratique menace l'équilibre fragile des milieux environnants et nécessite une adaptation des pratiques en cohérence avec la sensibilité des milieux. Néanmoins, les tentatives de contacts effectuées auprès du propriétaire forestier n'ont pas été concluants en 2024.

2.8.4. MS4_COORDINATION DU RAMASSAGE DES DEPOTS SAUVAGES EN COLLABORATION AVEC LE SERVICE TECHNIQUE DE LA MAIRIE

Cette action est portée par la LPO en coordination avec le service technique de la mairie avec pour objectif d'enlever les dépôts sauvages constatés sur le Puy d'Aubière.

En 2024, plusieurs types de déchets et dégradations ont été constatés lors des veilles de site :

- Pneu ;
- Palettes en bois ;
- Déchets plastiques et papiers toilettes ;
- Système de nettoyage de piscine ;
- Cartouches vides de chasse ;
- Barrière d'accès abîmée ;
- Bloc de roche déplacé ;
- Aménagement d'une zone de circulation de moto-cross sur la pelouse Est du site (Figure 10).

L'ensemble de ces infractions sont recensées et transmises à la mairie pour information et intervention lorsque cela est possible.



Figure 10 – Piste de moto-cross aménagée responsable de la dégradation de la pelouse sèche située à l'Est de l'ENSil. Juillet et Septembre 2024

2.8.5. MS5_COORDINATION ET MISE EN PLACE DE MESURES DE PREVENTION DES RIQUES INCENDIE

En lien avec l'action PA3, des mesures de prévention du risque incendie ont été définies suite à l'évaluation du niveau de sensibilité et de risque du site en collaboration avec le SDIS 63. Ainsi, le Puy d'Aubière est sensible au risque incendie en raison de sa végétation arbustive et de sa configuration en dôme. Le risque d'incendie déclaré en zone urbaine vers l'ENS est plus important que l'inverse en raison de la vitesse de propagation. En effet, un feu montant est plus dangereux qu'un feu descendant. Des mesures ont été identifiées et présentées dans un rapport annexe.

2.8.6. MS6_REDACTION DU RAPPORT ANNUEL D'ACTIVITES

Cette action consiste à rédiger le rapport d'activités permettant de rendre compte des actions réalisées sur l'ENSil. En 2024, le présent rapport a été remis aux financeurs courant janvier 2025.

2.8.7. MS7_SUIVI FINANCIER DES ACTIONS ET REDACTION DU BILAN ANNUEL

Cette action consiste à réaliser un suivi financier des actions au cours de l'année. Le bilan financier est présenté en partie 3 du présent rapport.

2.8.8. MS9_CREATION D'UN CARNET DE SUIVI DES ACTIONS ET DES INDICATEURS

Dans le cadre du dernier plan de gestion 2024/2033, un certain nombre d'indicateurs de suivi ont été définis pour permettre d'évaluer les actions au cours des 10 ans. Pour cela, un tableau au format Excel est renseigné annuellement.

2.8.9. MS11_COORDINATION ET CONCERTATION AVEC LE MAITRE D'OUVRAGE

Tout au long de l'année afin d'assurer la mise en place des actions, leurs suivis et le dialogue entre les différents acteurs du plan de gestion, des réunions de terrain ou en salles ont été réalisées. Des réunions régulières pour informer le maître d'œuvre et le

maître d'ouvrage de l'avancée des actions ont été réalisées tout au long de l'année.

2.8.10. MS12_RENCONTRE ET CONCERTATION AVEC LES ACTEURS DE L'ENSIL ET DU TERRITOIRE

De la même manière que pour l'action MS11, des communications téléphoniques et des échanges de mails, ainsi que des rencontres ont permis de suivre l'avancée des actions des différents prestataires et partenaires locaux intervenant sur le site.

2.9. SP. SURVEILLANCE ET POLICE DE L'ENVIRONNEMENT

2.9.1. SP1_SURVEILLANCE DU SITE

La surveillance du site est essentielle pour suivre l'état général du site, relever les infractions, l'état de conservation des aménagements ou des sentiers, ou encore constaté l'évolution des milieux suite à des actions de gestion. Pour cela, une visite est effectuée tous les 2 mois répartie sur l'année civile. En 2024, 6 visites ont été réalisées et les informations ont été compilées dans un tableau Excel dédié (Figure 11).

Date	Contexte	Élément(s) ou type d'éléments concerné(s)	Mot(s) clé(s)	Descriptif / Remarque(s)	Problème(s) éventuels constaté(s)	Mesures éventuelles prises / à prendre	Secteur(s) concerné	Acteur(s) concerné	Usage(s) concerné
14/02/2024	Réunion terrain table de lecture + veille de site rapide	table d'orientation	table orientation + veille	Réunion avec les acteurs concernés (Infographiste + Mairie rpx par T. Vatin + agents techniques Mairie + LPO rpx par Manon) objet : choix de l'emplacement de la nouvelle table et période d'installation à définir / Veille express à l'issue de la réunion (1 ou 2 déchets identifiés)	choix de l'emplacement au regard des contraintes/enjeux : nature et topographie, nuisance sonore et visuelle, impact probable généré par la fréquentation)	décision de conserver l'emplacement initial car écran sonore et visuel par rapport à la route départementale longeant le sud du coteau + n'incite pas le public à piétiner la pelouse calcaire déjà dégradée. Disposition et inclinaison de la table à modifier // à la précédente	Secteur coteau sud	Mairie (élu+ ST) / Prestataire / LPO	Sensibilisation
27/03/2024	Veille de site	Veille de site	veille	sentier des Ophrys parcouru + repérage des linéaires de murets. 2 déchets plastiques ramassés + un déchet type palette en bois dans un fourrés en bord de sentier secteur sud est + Un camping-car en stationnement au niveau de la barrière rue de Pérignat	dépôts de déchets + stationnement camping-car	avertissement mairie	Sentier des Ophrys	Mairie / LPO	Fréquentation
27/05/2024	Veille de site + suivi drone	veille de site	veille + drone	parcours du sentier des Ophrys pour prises de vue Drone + tombé nez à nez avec 2 jeunes gens en motocross venant de la rue de Pérignat - pneu toujours présent	circulation motocross + dépôt déchets	avertissement mairie + police municipale (croisé sur site 1h + tard)	Rue de Pérignat	Mairie / LPO	Fréquentation
17/07/2024	Veille de site	veille de site	Veille	parcours sentier des Ophrys - quelques dépôts de déchets au parking entrée ouest + esplanade ou secteur pelouse (reste de nourriture + coin besoins) + pneu et palette toujours présents + dégradation volontaire pelouse sèche secteur chemin des plantades cf. photo pelle+brouette + entretien des sentiers de randonnées sur site	dépôt déchets + dégradation pelouse sèche Est du site	transmission mairie ST + DGS + élu environnement	Chemin des plantades + sentier des Ophrys	Mairie / LPO	Fréquentation
10/09/2024	Veille de site	veille de site	veille	parcours sentier des Ophrys - layons ouverts par la société locale de chasse semaine passée pour ouverture de la chasse. 1pers vu promenant son chien sans laisse + Entretien sous la ligne RTE effectué récemment + quelques dépôts de déchets emballés ou non surtout dans bloc de béton vers Esplanade et autre dépôt bord de route en sortie de chicane. M. Dravers vu sur site. Pelouse à l'Est du site dégradée ++ car extraction de matière pour créer des tremplins. Vrai installation pour les motocross (brouettes, bancs, tremplin etc.) vérifier la propriété des parcelles + Détection de présence du Sénéçon du Cap sur la pelouse calcaire du coteau sud. Plusieurs pieds (environ 30) arrachés sur petite superficie. Observée surtout sur le coteau sud et quelques pieds en bordure de sentier ou de route.	dépôt déchets + dégradation pelouse sèche Est du site + présence plante invasive (Sénéçon du Cap)	transmission mairie ST + DGS + élu environnement	Chemin des plantades + coteau sud + rue des Gravins + Esplanade	Mairie / LPO	Fréquentation / Conservation
16/10/2024	Veille de site + accompagnement suivi recouvrement ligneux et arbustif	veille de site + suivi ligneux et arbustif	Veille + suivi arbustif	Accompagnement de Juliette pour le suivi arbustif. Veille de site en parallèle et constat de dégradations au sud du site secteur chemin du Maréchal. Barrière d'accès forcée et tordue donc ouverte à la circulation. Au bout, blocs de roches déplacés pour permettre un accès véhiculé secteur chemin des plantades. Vérifier auprès de la mairie qui peut accéder au site (clé triangle) + quelques déchets plastiques, douilles de cartouches de chasse, bouteille en verre... bac à l'entrée de la barrière rempli de cartouches vides croupies dans l'eau...	dépôt déchets + dégradation barrière d'accès sud du site + bac à cartouches vides	transmission photos mairie ST+DGS+élu environnement + président club de chasse Aubiérois	Chemin de Maréchal + chemin des Plantades + pelouse calcaire coteau sud	Mairie / LPO / St Hubert club	Chasse /

Figure 11 - Informations renseignées issues des veilles de site en 2024.

BILAN FINANCIER

3. BILAN FINANCIER 2024

Le 3^{ème} plan de gestion 2024/2033 a été validé en comité de labélisation des sites par le département du Puy-de-Dôme le 29 janvier 2024 et par le conseil municipal de la mairie d'Aubière le 06 février 2024. Ainsi, l'année 2024 représentait la 1^{ère} année de mise en œuvre de ce plan de gestion pour lequel 28 actions étaient prévues dont une action prévue initialement en 2026 et 2027, avancée en 2024 (MS2). Ainsi, et les dépenses réelles du projet s'élèvent à 49 110 € dont 41 110 € pour la LPO, gestionnaire du site pour un budget prévisionnel égal à 49 640€ dont 41 640€ pour la LPO (Tableau 7).

Tableau 7 : Synthèse des dépenses prévisionnelles et réelles du programme d'action 2024.

Code	Actions	Résultats attendus	Résultats obtenus	% de réalisation totale	% de réalisation annuelle	Coût prévisionnel 2024	Coût réel 2024	Observations
EI1	Réactualisation de l'étude pâturage	1 étude	1/1	100%	100%	- €	- €	Report de l'étude du plan de gestion 2018/2022 en 2024 finalisée au T1 2025
MF1	Acquisition de parcelles	25% de maîtrise foncière	1/5	20%	100%	8 000,00 €	8 000,00 €	Coûts mairie
IP4	Restauration et entretien des caves, soupiraux et murets pour favoriser l'accès aux chiroptères	1 cave restaurée et 2 murets	1/3	33%	100%	2 130,00 €	1 630,00 €	
IP6	Entretien des parcelles de vignes (ASCA)	5 entretiens	1/5	20%	100%	500,00 €	500,00 €	
IP7	Entretien du rucher pédagogique (SAPD)	5 entretiens	1/5	20%	100%	1 500,00 €	1 500,00 €	
IP8	Entretien et création d'aménagements favorables à la biodiversité (murets)	3 muret entretenu ou restauré	1/3	33%	100%	1 516,00 €	1 516,00 €	
CI3	Entretien des aménagements et des sentiers	5 entretiens	1/5	20%	100%	305,00 €	305,00 €	
PA1	Mise en place d'un programme d'animations grand public	3 sorties par an	1/5	20%	100%	1 014,00 €	1 014,00 €	
PA2	Mise en place d'un programme d'animations scolaires	4 sorties par an	1/5	20%	100%	1 165,00 €	1 165,00 €	
PA3	Sensibilisation sur les risques incendie et les actions de prévention	1 document de sensibilisation	1/1	100%	100%	620,00 €	620,00 €	
PA4	Mise en place d'un programme d'animations agriculture et patrimoine bâti	6 animations par an	1/5	20%	100%	1 000,00 €	1 000,00 €	
CC3	Mise à jour du site internet de l'ENSil	1 mise à jour par an dont 1 article par an	1/5	20%	100%	305,00 €	305,00 €	
CS1	Inventaire cartographique des habitats naturels et flore patrimoniale	1 inventaire	1/1	100%	100%	9 615,00 €	9 615,00 €	

CS4	Suivi de l'Avifaune	5 suivis	1/5	20%	100%	2 175,00 €	2 175,00 €	
CS5	Suivi des Rhopalocères	3 suivis	1/3	33%	100%	4 320,00 €	4 320,00 €	
CS8	Suivi du recouvrement ligneux et arbustif	2 suivis	1/2	50%	100%	1 840,00 €	1 840,00 €	
CS11	Suivi photographique des insectes pollinisateurs	3 suivis	1/3	33%	100%	1 555,00 €	1 555,00 €	
MS1	Accompagnement dans la mise en place d'arrêtés municipaux	1 arrêté municipal	1/1	100%	100%	610,00 €	610,00 €	
MS2	Rencontres et échanges avec l'agriculteur de la grande culture et des propriétaires privés	1 rencontre et 1 convention signée	1/2	50%	100%	660,00 €	630,00 €	Coût jour lpo 2024
MS3	Rencontre et échanges avec le propriétaire de la parcelle de douglas	1 rencontre et 1 convention signée	0/1	0%	100%	1 240,00 €	1 240,00 €	Contact non abouti en 2024
MS4	Coordination du ramassage des dépôts sauvages en collaboration avec le service technique de la mairie	1 suivi annuel	1/5	20%	100%	305,00 €	305,00 €	
MS5	Coordination et mise en place des mesures de prévention des risques incendie	1 document	1/1	100%	100%	620,00 €	620,00 €	
MS6	Rédaction du rapport annuel d'activités	1 rapport par an	1/5	20%	100%	1 830,00 €	1 830,00 €	
MS7	Suivi financier des actions et rédaction du bilan annuel	1 bilan financier par an	1/5	20%	100%	1 220,00 €	1 220,00 €	
MS9	Création d'un carnet de suivi des actions et des indicateurs	Indicateurs de suivi saisis chaque année	1/5	20%	100%	1 220,00 €	1 220,00 €	
MS11	Coordination et concertation avec le maître d'ouvrage	1 comité de gestion par an	1/5	20%	100%	1 240,00 €	1 240,00 €	
MS12	Rencontre et concertation avec les acteurs de l'Ensil et du territoire	1 comité de gestion par an	1/5	20%	100%	1 250,00 €	1 250,00 €	
SP1	Surveillance du site	6 visites par an	6/30	3%	100%	1 890,00 €	1 890,00 €	
						49 640,00 €	49 110,00 €	Coûts total
						41 640,00 €	41 110,00 €	Coûts LPO

4. PROGRAMME PREVISIONNEL 2025

Le programme d'actions prévu pour l'année 2025, issu du plan de gestion 2024-2033, comprendra 28 actions dont MS2 pour un montant total prévisionnel de 48 813 € (Tableau 8).

Tableau 8 - Programme d'actions prévisionnel 2025

	ENSIL PUY D'AUBIERE	Intervenants	2025 coût total action
EI : Prestations de conseil, études et ingénierie			0,0
EI1	Etude de faisabilité de création de corridors écologiques	gestionnaire	0,0
MF : Maîtrise foncière			7999,5
MF1	Acquisition de parcelles	collectivité	7999,5
IP : Interventions sur le patrimoine naturel			13003,0
IP1	Aménagements pour limiter l'érosion et le piétinement sur les pelouses	gestionnaire + techniciens	5377,0
IP2	Surveillance et lutte contre les espèces exotiques envahissantes floristiques	gestionnaire + techniciens	463,0
IP3	Restauration et entretien des milieux ouverts	gestionnaire + techniciens	1465,5
IP4	Restauration et entretien des caves, soupiraux et murets pour favoriser l'accès aux chiroptères	asca	1812,5
IP5	Installation et entretien d'un verger	gestionnaire + collectivité	0,0
IP6	Entretien des parcelles de vigne	asca	500,0
IP7	Entretien du rucher pédagogique	syndicat apicole 63	1500,0
IP8	Entretien et création d'aménagements favorables à la biodiversité (murets)	gestionnaire + techniciens + collectivité	0,0
IP9	Création de corridors écologiques	gestionnaire + techniciens + prestataire	0,0
IP10	Inventaire et fermeture des sentiers non balisés	gestionnaire + collectivité	947,5
IP11	Entretien des layons	association chasse aubière	0,0
IP12	Mise en place d'un pâturage extensif sur l'ENSil	gestionnaire + techniciens	937,5
CI : Création et maintenance d'infrastructures d'accueil			1032,5
CI1	Installation et suivi d'éco-compteurs	gestionnaire + prestataire	0,0
CI2	Mise à jour et installation de nouveaux panneaux de signalétique	gestionnaire + collectivité + CD63	0,0

CI3	Création et entretien des aménagements et des sentiers	gestionnaire + collectivité	1032,5
PA : Prestations d'accueil et d'animation			3205,5
PA1	Mise en place d'un programme d'animations grand public	gestionnaire + animateur	1028,0
PA2	Mise en place d'un programme d'animations scolaires	gestionnaire + animateur	1177,5
PA3	Sensibilisation sur les risques incendie et les actions de prévention	gestionnaire + organisme de secours	0,0
PA4	Mise en place d'un programme d'animations agriculture et patrimoine bâti	asca + syndicat apicole 63	1000,0
CC : Création de supports de communication et de pédagogie			2607,0
CC1	Installation de panneaux de réglementation de l'ENS	gestionnaire + collectivité + prestataire	2054,5
CC2	Installation de panneaux d'information de fermeture de sentiers	gestionnaire + collectivité + prestataire	0,0
CC3	Actualisation du site internet de l'ENSil	collectivité + gestionnaire	552,5
CC4	Mise à jour des panneaux d'accueil	gestionnaire + collectivité + CD63 + prestataire	0,0
CC5	Mise à jour et/ou installation des panneaux thématiques	gestionnaire + collectivité + CD63 + prestataire	0,0
CC6	Mise à jour et diffusion de la plaquette de l'ENSil	gestionnaire + collectivité + CD63 + prestataire	0,0
CC7	Découverte de l'ENSil en famille	collectivité	0,0
CS : Connaissance et suivi continu du patrimoine naturel			11743,0
CS1	Inventaire et cartographie des habitats et de la flore patrimoniale	gestionnaire + prestataire	0,0
CS2	Suivi de la flore patrimoniale	gestionnaire	2217,5
CS3	Inventaire des macro-hétérocères	gestionnaire + prestataire	0,0
CS4	Suivi de l'avifaune	gestionnaire	2227,5
CS5	Suivi des rhopalocères	gestionnaire	0,0
CS6	Inventaire des orthoptères	gestionnaire	0,0
CS7	Inventaire des espèces indicatrices de milieux méditerranéens	gestionnaire + prestataire	0,0
CS8	Suivi du recouvrement ligneux et arbustif	gestionnaire + prestataire	0,0
CS9	Inventaire et suivi des chiroptères	gestionnaire + prestataire	1265,0
CS10	Inventaire des reptiles	gestionnaire	6033,0
CS11	Suivi photographique des insectes pollinisateurs	gestionnaire	0,0

MS : Management et Soutien			7 287,5
MS1	Accompagnement dans la mise en place d'arrêtés municipaux	gestionnaire + collectivité	0,0
MS2	Rencontres et échanges avec l'agriculteur de la grande culture et des propriétaires privés	gestionnaire + collectivité	675¹
MS3	Rencontres et échanges avec le propriétaire de la parcelle de douglas	gestionnaire + collectivité	0,0
MS4	Coordination du ramassage des dépôts sauvages en collaboration avec le service technique de la mairie	gestionnaire + collectivité	312,5
MS5	Coordination et mise en place des mesures de prévention des risques incendie	gestionnaire + collectivité + organisme de secours	0,0
MS6	Rédaction du rapport annuel d'activités	gestionnaire	1875,0
MS7	Suivi financier des actions et rédaction du bilan annuel	gestionnaire	1250,0
MS8	Evaluation du plan gestion	gestionnaire	0,0
MS9	Création d'un carnet de suivi des actions et des indicateurs	gestionnaire	625,0
MS10	Rédaction d'un nouveau plan de gestion	gestionnaire	0,0
MS11	Coordination et concertation avec le maitre d'ouvrage	gestionnaire + collectivité	1270,0
MS12	Rencontre et concertation avec les acteurs de l'ENSil et du territoire	gestionnaire + partenaires	1280,0
SP : Surveillance du territoire et police de l'environnement			1935,0
SP1	Surveillance du site	gestionnaire	1935,0
TOTAL coûts annuels			48813,0

¹ Action avancée par rapport au plan financier initial.

5. ANNEXE 1 – LISTE DES COMPTES DE PROPRIETE 2023/2024

Nom du compte	Noms des parcelles	Superficie du compte	Année d'acquisition
Jacqueline LAZARO	F177 / F179	1160 m ²	2023
Nathalie VERNIERE	G1262 / G1269 / G1271 / G1272 / G1281	3478 m ²	2023
David BEAUVOIR	G1223	523 m ²	2023
Alain COLLARD	F103	365 m ²	2024
Consorts MACHOT / AUMAITRE	G91 / G182 / G185 / G1219 / G1225 / G1242	4360 m ²	2024

6. ANNEXE 2 – ENTRETIEN DU RUCHER EN 2024 PAR LE SAPD

Bilan d'activités pour l'année 2024 concernant :

- le rucher pédagogique, installé sur le site ENS, Puy d'Aubière
- et les animations sur le thème de l'abeille réalisées dans des écoles.

- Janvier, février 2024 :

Surveillance et nourriture.

- Mars, Avril 2024 :

Confection de deux essaims le 06/04.

Nourrissements des colonies avec du candi (sucre mou) puis du sirop lorsque la météo est clémente.

Pose d'une hausse sur les trois colonies hivernées.

- Mai 2024 :

Contrôle des essaims.

Apport de nourriture (sirop et Apifonda).

Tonte autour des ruches.

- Juin 2024 :

Apport de nourriture

Pas de miel dans les hausses

Intervention pour 3 classes de CP, école Beudonné le 25/06.

- Juillet / Aout / Septembre 2024 :

Intervention pour 3 classes de CP, école Beudonné le 01/07.

Petite récolte (12 à 14 kg de miel), extraction du miel et mis en pots.

Présence de frelons asiatiques.

Tonte autour des ruches.

Rangement des hausses et des cadres vides.

Pose des lanières Apivar (traitement contre le varroa).

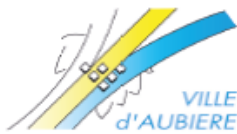
- Octobre, Novembre, Décembre 2024 :

Piégeage des frelons qui attaquent les abeilles et les stressent.

Traitement hiver contre le varroa.

Surveillance et nourrissements pour constituer les provisions d'automne et d'hiver.

7. ANNEXE 3 – STATISTIQUES DE FREQUENTATION DU SITE INTERNET

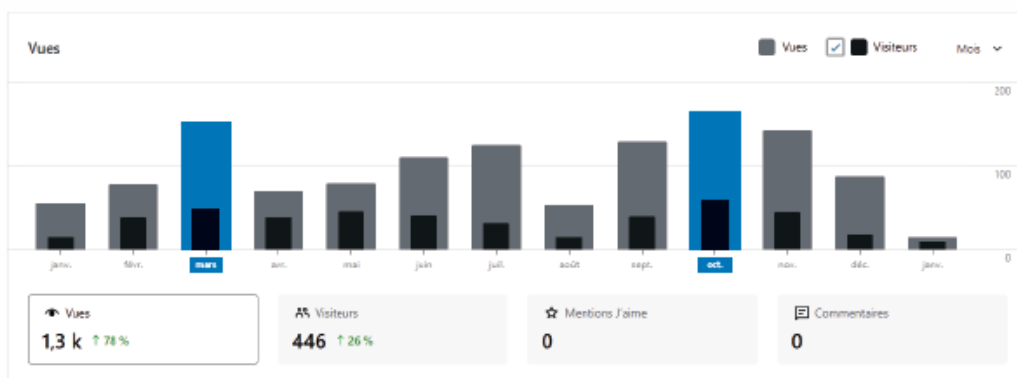


13.01.2025

STATISTIQUES DE FRÉQUENTATION site internet de l'Espace Naturel Sensible d'initiative locale du Puy d'Aubière

1 janv. 2024 - 1 janv. 2025

1 janv. 2024 - 1 janv. 2025



Janvier 2024

Vues : 55
Visiteurs : 15

Juillet 2024

Vues : 125
Visiteurs : 32

Février 2024

Vues : 78
Visiteurs : 39

Août 2024

Vues : 53
Visiteurs : 15

Mars 2024

Vues : 151
Visiteurs : 48

Septembre 2024

Vues : 129
Visiteurs : 40

Avril 2024

Vues : 70
Visiteurs : 39

Octobre 2024

Vues : 164
Visiteurs : 58

Mai 2024

Vues : 79
Visiteurs : 46

Novembre 2024

Vues : 143
Visiteurs : 45

Juin 2024

Vues : 111
Visiteurs : 41

Décembre 2024

Vues : 88
Visiteurs : 18

Statistiques de fréquentation du site internet de l'ENS du Puy d'Aubière - service communication ville d'Aubière - 13/Janvier 2025

Page 1/2

Pages les plus vues depuis la création du site internet en 2015

Articles et pages ⓘ	Vues
Page d'accueil / Archives	1 630
Le Patrimoine Historique	857
La Flore	691
Bienvenue sur le site internet du Puy d'Aubière	641
La Petite Faune	568
Le Rucher Pédagogique	559
Vignes & Caves	546
Historique	364
Les Oiseaux	297
Contacts	131
Découverte d'une nouvelle orchidée	120
CR_Chantier bénévole_16.11.19_1	78
CR_Chantier bénévole_16.11.19_5	77
Retour sur le chantier bénévole du 16 novembre 2019	72
CR_Chantier bénévole_16.11.19_4	71
CR_Chantier bénévole_16.11.19_6	68
CR_Chantier bénévole_16.11.19_2	62
CR_Chantier bénévole_16.11.19_3	60
CR_Chantier bénévole_16.11.19_7	56
Mentions Légales	39
Une nouvelle table de lecture du paysage vous attend !	31
Espace Naturel Sensible du Puy d'Aubière	21
Chantier participatif - Restauration murets	18
CR-Chantier bénévole du 09-02-2019_Page_8	11
CR-Chantier bénévole du 09-02-2019_Page_1	11
CR-Chantier bénévole du 09-02-2019_Page_6	11
CR-Chantier bénévole du 09-02-2019_Page_7	11
CR-Chantier bénévole du 09-02-2019_Page_4	10
CR-Chantier bénévole du 09-02-2019_Page_5	10
Le sentier des Ophrys	10
CR-Chantier bénévole du 09-02-2019_Page_2	9
CR-Chantier bénévole du 09-02-2019_Page_9	8
Convention Fondation Patrimoine	8

8. ANNEXE 4 – CARTOGRAPHIE DES HABITATS NATURELS ET D'INTERETS PRIORITAIRES ET COMMUNAUTAIRES – CBN MC

